

# Présentation du centre de recherche documentaire et de la cartothèque du laboratoire Ipraus et ressources cartographiques à Paris / Ile-de-France (APUR, Institut Paris Région, Ville de Paris,...) et France

# Les ressources à l'ENSA de Paris-Belleville

- Retrouvez sur le [portail ArchiRès/Paris-Belleville](#) les fonds, [nouveauautés au catalogue](#) et [actualités](#) de ces 3 lieux ressources :
- La médiathèque de l'ENSA de Paris-Belleville
  - 1 lieu physique
  - 1 catalogue : [fonds médiathèque](#)
  - 1 portail documentaire : <https://www.archires.archi.fr/ensa-paris-belleville>
- Le centre de recherche documentaire Ipraus
  - 1 lieu physique
  - 1 catalogue : [fonds Ipraus](#)
  - 1 portail documentaire : <https://www.archires.archi.fr/ensa-paris-belleville>
- La cartotheque Ipraus
  - 1 lieu physique
  - 1 catalogue : [fonds cartographique](#)
  - 1 portail documentaire : <https://www.archires.archi.fr/ensa-paris-belleville>

# Centre de recherche documentaire Ipraus



- Bâtiment B, 3<sup>ème</sup> étage (Ipraus)
- Espace documentaire de 200 m<sup>2</sup>
- 45 places assises
- 3 ordinateurs, 3 scanners (A3)
- Wifi (nom du réseau : ENSA\_Etudiants / Une fenêtre s'ouvre et suivre les indications du portail en indiquant nom, prénom et une adresse de courriel. Vous validez et vous recevrez par mel vos identifiants).
- Horaires : **lundi au vendredi 9h30-12h30 et 14h-17h30**

# Centre de recherche documentaire IPRAUS



- **6400 documents** étroitement liés à la recherche développée au sein de l'unité de recherche IPRAUS : ouvrages, périodiques, littérature grise (Thèses de doctorat, mémoires de CEA, DEA, DPEA, DESS et DSA (Diplôme de Spécialisation et d'Approfondissement)), livres et rapports de recherche des membres de l'IPRAUS, actes de colloques et la collection des rapports de recherche CORDA
- **Thématiques** : Architecture, Culture technique, Habitat et logement, Patrimoine, Sociologie de l'habitat, Sociologie urbaine, Tourisme, Transport et mobilité, Urbanisme, Ville
- **Terrains** : Asie du Sud-Est, Asie de l'Est, Maghreb, Moyen et Proche Orient, Paris-Grand Paris-Région Ile-de-France
- **22 périodiques liés à nos thématiques de recherche**

# Centre de recherche documentaire Ipraus : 2 Fonds : - Benjamin Mouton - CORDA

- **Fonds Benjamin Mouton**

Ce fonds est la bibliothèque d'agence de M. Benjamin Mouton (Architecte en Chef des Monuments Historiques (ACMH) à la retraite) :

- **1200 ouvrages** : monographies d'édifices et d'architectes, documents techniques, actes de colloques, ouvrages sur le patrimoine en France et à l'étranger et relatifs à la construction traditionnelle et la restauration

- **5 collections de revues** avec + de 10 n° : Demeure historique, ICOMOS Information, L'Architecture d'aujourd'hui, Patrimoine et cadre de vie, VMF (Vieilles Maisons Françaises)

- **26 collections de revues** avec – de 10 n°

- porte sur **l'Architecture , Constructions et techniques (normes, matériaux), Jardins, Patrimoine et restauration**

- **Fonds CORDA** (Comité de la recherche et du développement en architecture)

- Ce fonds est constitué des rapports de recherche réalisés par les chercheurs des laboratoires des énsa et financés par le ministère de la culture entre 1970 et 2000

- Un peu plus de 900 rapports

- Une partie en ligne dans la [collection Hal BRAUP](#) : plus de 650 rapports en version intégrale

# Centre de recherche documentaire Ipraus : portail documentaire ArchiRès/Ipraus

ArchRès  
Bibliothèques des écoles d'architecture et de paysage

école nationale supérieure d'architecture de paris-belleville  
ipraus  
centre de recherche documentaire universitaire ouverte

Mon compte • FR | EN

ACTUALITÉS RÉSEAU ARCHI-RÈS NOS COLLECTIONS EN LIGNE BESOIN D'AIDE ? AUTOFORMATION

FAQ | HORAIRES

Trouver un document

Tous les documents 0 ENSA Paris Belleville 0 Rechercher un document dans le catalogue ArchiRès

RECHERCHE AVANCÉE

Tous Rès-Id : ENSA Paris Belleville

Accès rapides

Nouvelles acquisitions de l'ENSA de Paris-Belleville

Actualités

Thèmes du moment

INFORMATIONS PRATIQUES

MÉDIATHÈQUE & CENTRE DE RESSOURCES IPRAUS

ACCÈS & HORAIRES D'OUVERTURE

FAQ Médiathèque

FAQ IPRAUS

- [Catalogue en ligne](#)
- Informations relatives aux [fonds documentaires](#) et [cartographiques](#) Ipraus
- [Actualités du centre et de la cartoθήque](#)
- Liste de [ressources en ligne](#)
- [Nouveautés du catalogue](#)

# Centre de recherche documentaire Ipraus : site de l'énsa pb

catalogue et infos  
pratiques

fonds documentaires

outils et produits  
documentaires

rencontres publiques  
Ipraus

réseaux  
documentaires

01 53 38 50 59

## Présentation

Le **centre de recherche documentaire Ipraus** met à disposition des **chercheurs, enseignants, doctorants et étudiants** de riches collections étroitement liés à la recherche développée au sein de l'Ipraus en **architecture, Asie, culture technique, Grand-Paris/Ile-de-France, habitat/ logement, patrimoine, sociologie, tourisme, transport et mobilité, urbanisme, ville**.

Son fonds est constitué de plus de 6400 documents : livres, périodiques, dossiers documentaires, travaux universitaires (thèse de doctorat, mémoires de post-master CEAA, DEA, DESS, DPEA et DSA), rapports de recherche, actes de colloques et une collection de revues.

Nous sommes sur le **catalogue commun ArchiR&S** depuis cette rentrée 2025. N'oubliez pas de sélectionner dans le champ "Bibliothèques" : "Laboratoire Ipraus-ENSAPB" pour avoir les références bibliographiques des documents se trouvant au centre et à la cartothèque.

## Informations pratiques

- **Ouvert en accès libre à l'ensemble des membres énsa PB** (enseignants-chercheurs, doctorants, étudiants, administratifs) et **sur rendez-vous pour les personnes extérieures**.
- **Horaires : lundi au vendredi 9h30-12h30 et 14h-17h30**
- **Fermetures annuelles** : Vacances de Noël (2 semaines), Vacances de Pâques (1 semaine), Vacances d'été (fin juillet à fin août)
- **Consultation, prêt** : Tous les documents (ouvrages, périodiques, dossiers documentaires, cartes et plans) sont en consultation sur place. Le prêt n'est réservé qu'aux chercheurs et doctorants de l'Ipraus pour une durée de trois mois.
- **Services** : 45 places assises, 3 postes informatiques de consultation, 3 scanner (A3)
- **Connexion Wifi** : nom du réseau : ENSA\_Etudiants  
Une fenêtre s'ouvre et suivre les indications du portail en indiquant nom, prénom et une adresse de courriel. Vous validez et vous recevrez par mail vos identifiants.

- [Catalogue et infos pratiques](#)
- [Présentation des fonds documentaires Ipraus](#)
- [Outils et produits documentaires Ipraus](#)
- [Nos réseaux documentaires](#)

Centre de  
recherche  
documentaire  
Ipraus : catalogue  
ArchiRès

RECHERCHE AVANCÉE

[Aide à la recherche](#)

Chercher partout

et ↕	Mots du titre ↕		⊞
et ↕	Auteur ↕		⊞
et ↕	Tous sujets ↕		⊞
et ↕	Sujet géographique ↕		⊞
et ↕	Mots-clés (thésaurus) ↕	<div>Choisir</div> <div>Annuler</div>	⊞

Publié entre (ex : 1980 et 1982, 1980 et 1980)

et

Documents numériques uniquement

☐ Oui

Bibliothèques

- Laboratoire Ipraus-ENSAPB

Types de document

☐ Tous

☐ Chapitres d'ouvrage

☐ Rapports et documents pédagogiques

☐ Échantillons (matériaux)

☐ Jeux

☐ Livres

☐ Documents cartographiques

☐ Documents techniques

☐ Articles de revue

☐ Audiovisuel

☐ Revues

☐ Travaux d'étudiants

Types de travaux d'étudiants

☐ CEAA (Certificat d'études approfondies en architecture)

☐ Mastère

☐ Mémoire universitaire

☐ Thèse

☐ CESP (Certificat d'études supérieures paysagères)

☐ Mémoire de master (MES)

☐ PFE (Projet de fin d'études)

☐ TPFE (Travail personnel de fin d'études)

☐ DPEA (Diplôme propre aux ENSA)

☐ DSA (Diplôme de spécialisation et d'approfondissement)

☐ Mémoire HMONP (Habilitation à la maîtrise d'œuvre en son nom propre)

☐ Rapport d'études (Licence)

☐ Travaux d'ateliers

# Centre de recherche documentaire Ipraus : catalogue ArchiRès

- Le **catalogue Ipraus**, c'est :
- **2 fonds** : 1 fonds documentaire + 1 fonds cartographique Ipraus
- **12 950 notices bibliographiques** dont
  - **3465 documents cartographiques**
  - **2 268 documents numériques** (cartes et plans et mémoires de DSA)
- Pour accéder aux documents numériques de l'Ipraus :
  - **cartes et plans** : en accès restreint  
Se connecter avec ses identifiants pour visionner ces images
  - **mémoires de DSA** : en accès ouvert et téléchargeable
- Pour une recherche ciblée sur notre catalogue, recherchez les bons termes dans le **thésaurus ArchiRès en ligne**

# Centre de recherche documentaire Ipraus : Les mémoires et projets de fin d'étude DSA projet urbain

- **Pour télécharger le document listant :**
  - Les mémoires de dsa maîtrise d'ouvrage : [https://www.paris-belleville.archi.fr/app/uploads/2025/12/liste\\_memoire\\_dsamao\\_2019\\_2023.pdf](https://www.paris-belleville.archi.fr/app/uploads/2025/12/liste_memoire_dsamao_2019_2023.pdf)
- **Pour chercher sur notre catalogue toutes les notices des mémoires de DSA maîtrise d'ouvrage :**
  - Sélectionnez dans champ « Bibliothèques » : « Laboratoire Ipraus-ENSAPB »  
et
  - sélectionnez dans « type de document » = « Mémoire de dsa »  
et
  - Cliquez sur « Recherche »
  - Résultats :  
<https://www.archires.archi.fr/recherche/simple/expressionRecherche/%2A/post/4eb78930feeab5601e5467a1f87e329e/multifacets/HDANSoooO-HTYP1000C/axes/a31THES/titre/Recherche+avanc%C3%A>

# Les produits documentaires du centre de recherche documentaire Ipraus

- Vous recevrez tous les mois par mel ces 2 nouvelles lettres :
- **Bibliographies thématiques** : Des bibliographies sont élaborées
- **Bulletin « Doc'infos Ipraus »** : Ce bulletin bimestriel informe sur les actualités du centre de recherche documentaire et de la cartothèque, informations relatives à l'Open Access et aux outils du web, nouveautés Ipraus rentrées sur le catalogue ArchiRès. Vous serez destinataire de ce bulletin.
- **Veille mensuelle « Doc'Ipraus »**  
Ce bulletin mensuel numérique recense les actualités (appels, événements, publications) des chercheurs et doctorants de l'Ipraus. Vous serez destinataire de ce bulletin.

# Centre de recherche documentaire Ipraus : des rencontres publiques

- Le centre de recherche documentaire accueille et organise des rencontres publiques auxquelles vous pouvez assister :
  - 3 types de rencontres valorisant les productions des membres de l'unité de recherche Ipraus :
    - **Rencontre autour d'un ouvrage Ipraus** (depuis 2018 et en ligne depuis 2021) :  
Ces rencontres filmées sont un échange public de 60 à 90 mn entre les auteurs, des enseignants-chercheurs et le public. Vous pouvez visionner en ligne ces rencontres :  
<https://www.youtube.com/playlist?list=PLxvRYvpMt1pHbUyEsgovMXfC4NiPoPmRc>
    - **Rencontre autour d'une thèse Ipraus** (depuis 2022) :  
Ces rencontres filmées sont un échange public de 30 à 45 mn entre un doctorant, deux enseignants-chercheurs et le public. Les questions portent sur la genèse de la thèse et de son cheminement (choix du sujet, méthodologie, difficultés) et autour du sujet de thèse.  
Vous pouvez visionner en ligne ces rencontres :  
<https://www.youtube.com/playlist?list=PLxvRYvpMt1pEOSzvDGZgHuclmUJXedBXv>
    - **Rencontre autour d'une recherche Ipraus** (depuis 2025)  
: Ces rencontres filmées sont un échange public de 60 à 90 mn entre les porteurs du programme de recherche, des enseignants-chercheurs et le public.  
Vous pouvez visionner en ligne ces rencontres :  
<https://www.youtube.com/playlist?list=PLxvRYvpMt1pFATeJ1oHnGx6EgE2jvn5fo>

# Cartothèque Ipraus



- Fonds de documents cartographiques constitué de plus de 2000 cartes et plans des collections des chercheurs
- Cartes et plans sur l'Asie, le Maghreb et Proche-Orient, la France et Paris / Ile-de-France
- Descriptif du fonds : <https://www.paris-belleville.archi.fr/recherche/cartotheque/>
- Horaires : lundi au mercredi 10h-13h00 et 14h-18h et jeudi et vendredi 10h-13h00 et 14h-17h30

# Cartothèque Ipraus : Données géographiques



- Depuis le 1er janvier 2021, les données géographiques de Institut national de l'information géographique et forestière (IGN) sont **téléchargeables gratuitement sur le site de l'IGN** : <https://geoservices.ign.fr/documentation/diffusion/telechargement-donnees-libres.html>
- Portail ArchiRès : Les ressources cartographiques en ligne : <https://www.archires.archi.fr/cms/article/view/id/167/>
- Conventions signées entre l' Énsa-PB et l'Atelier Parisien d'URbanisme (APUR) et l'institut Paris région
- Pour toutes demandes et questions relatives aux SIG : contactez Didier Tourade : [didier.tourade@paris-belleville.archi.fr](mailto:didier.tourade@paris-belleville.archi.fr)

# Cartothèque Ipraus : Atelier de découvertes d'applications cartographiques en ligne



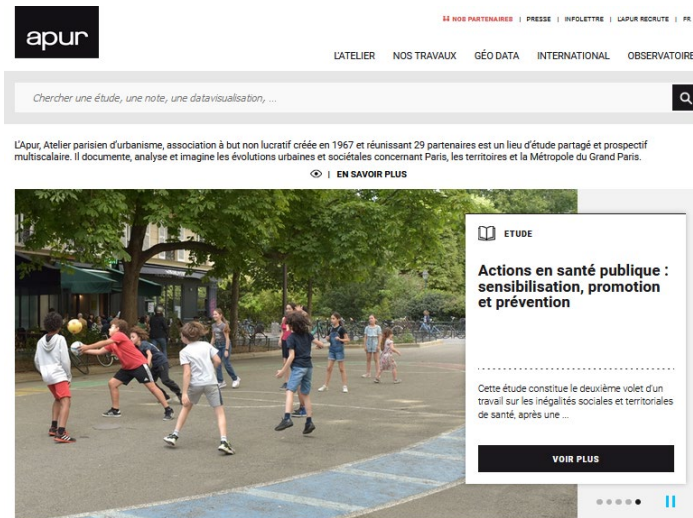
- Organisation au centre d'ateliers de découvertes cartographiques pour vous étudiants :
  - Application de l'IGN : «Ma carte»
  - Présentation de sites cartographiques nationaux et régionaux
  - Recherches de données géographiques (SIG)
- Pour toutes demandes : contactez Didier Tourade:  
[didier.tourade@paris-belleville.archi.fr](mailto:didier.tourade@paris-belleville.archi.fr)

# Cartothèque Ipraus : Données géographiques : 5 tutoriels à votre disposition



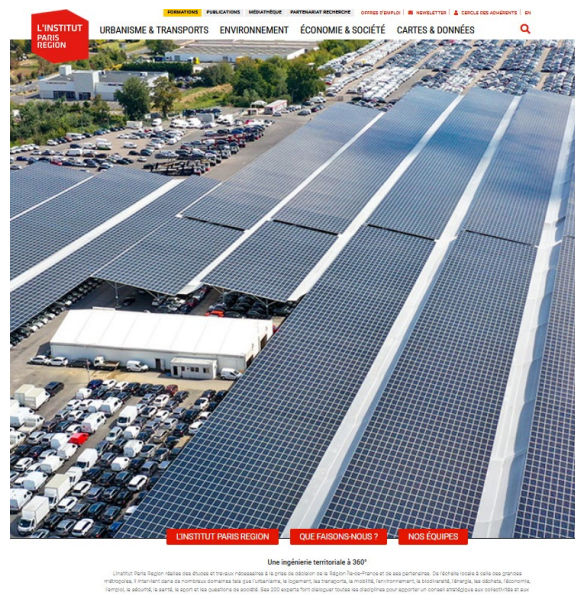
- Pour utiliser les données géographiques, voici 5 tutoriels à votre disposition :
- [Débuter avec Qgis](#)
- [Qgis découper une couche](#)
- [Exporter des données dans un fichier image \(JPEG ou TIFF\)](#)
- [Réaliser des courbes de niveau à partir des données MNT](#)
- [Exporter les données géographiques au format en DXF](#)

# Les ressources sur Paris / Ile-de- France : APUR (Atelier Parisien d'Urbanisme)



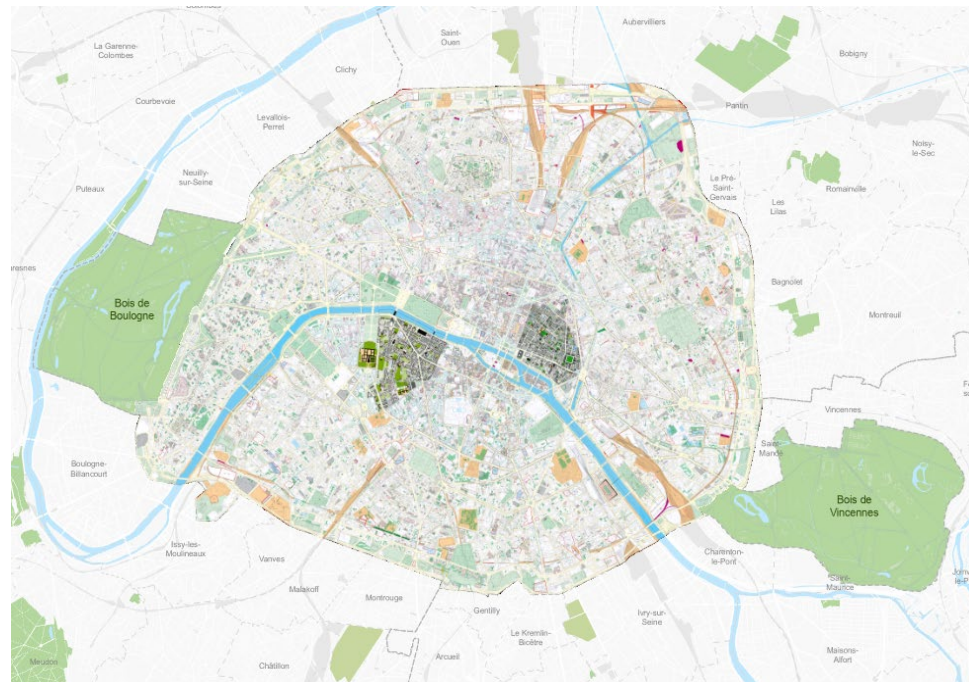
- APUR (Atelier Parisien d'URbanisme) : <https://www.apur.org/fr>
  - Onglet « Nos travaux » : <https://www.apur.org/fr/nos-travaux>
  - Retrouvez ici l'ensemble des productions de l'Apur, Etudes, Notes, Synthèses, Datavisualisations, etc. en ligne en version intégrale
  - Onglet « Géo data » : <https://www.apur.org/fr/geo-data>
  - Depuis plus de 50 ans, l'Apur construit, enrichit et capitalise de nombreuses données géographiques sur Paris et la Métropole du Grand Paris. Ces données qui innervent les travaux de l'Apur vous sont proposées ici sous forme de cartes téléchargeables, de géo apps (cartes interactives ou datavisualisation) ou de jeux de données accessibles sur la [plateforme open data](#).

# Les ressources sur Paris / Ile-de- France : Institut Paris région



- **Institut Paris Région :**  
<https://www.institutparisregion.fr/>
  - Différents onglets par thématiques où vous pouvez consulter des études, rapports, notes en ligne en version intégrale :
    - **Urbanisme et transports :** Aménagement et territoires, Mobilité et transports, Planification, Gouvernance, International
    - **Environnement :** Environnement urbain et rural, Biodiversité, Energie et climat, Déchets
    - **Economie et société :** Economie, Société et habitat, Santé, Sport
    - **Cartes et données :** Cartographie, Référentiels géographiques, Tableaux de bord, Ressources
- Nous avons une convention avec la **médiathèque** de l'Institut Paris région vous permettant d'y accéder et d'emprunter des documents.

# Les ressources sur Paris / Ile- de-France : Paris PLU



**Visualiser le PLU à l'adresse :** <https://capgeo.sig.paris.fr/Apps/ParisPLU/>

- L'espace cartographique de la ville de Paris permet de visualiser les documents graphiques du PLU, sur un secteur géographique ou sur une parcelle, de faire une recherche à l'adresse et de connaître le règlement applicable sur une parcelle.

# Les ressources sur Paris / Ile-de- France : Ville de Paris : Plateforme Open Data



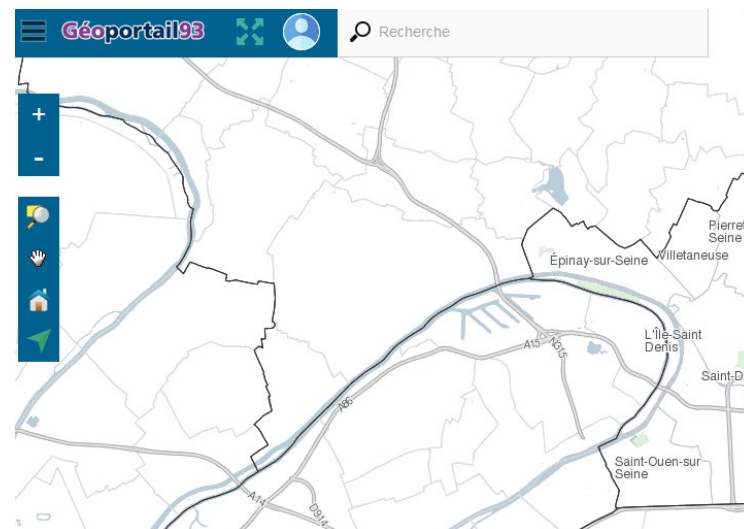
- Ville de Paris : Plateforme Open Data : <https://opendata.paris.fr/pages/home/>
- Paris Data met à disposition les données produites et collectées par la Ville de Paris :
  - Les données par thématiques : Administration et Finances publiques ; Citoyenneté ; Commerces et Tourisme ; Culture ; Environnement ; Equipements, Services, Social ; Mobilité et Espace Public, Urbanisme et Logements.
-

# Les ressources sur Paris / Ile-de- France : Open data des Hauts-de- Seine



- Plateforme Open Data des Hauts-de-Seine :  
<https://opendata.hauts-de-seine.fr/pages/accueil/>
- Data Hauts-de-Seine met à disposition ses données produites et collectées par le département des Hauts-de-Seine :  
<https://opendata.hauts-de-seine.fr/explore/?sort=modified>
-

# Les ressources sur Paris / Ile-de- France : Géo Seine-Saint-Denis



- **Géo Seine-Saint-Denis :**  
<https://geo.seinesaintdenis.fr/portal/apps/sites/#/geoportail93>  
Information géographique produite ou acquise par le  
Département de la Seine-Saint-Denis sur son territoire,  
téléchargement des données produites par le département.

# Les ressources sur Paris / Ile-de- France : Portail géographique du Val d'Oise

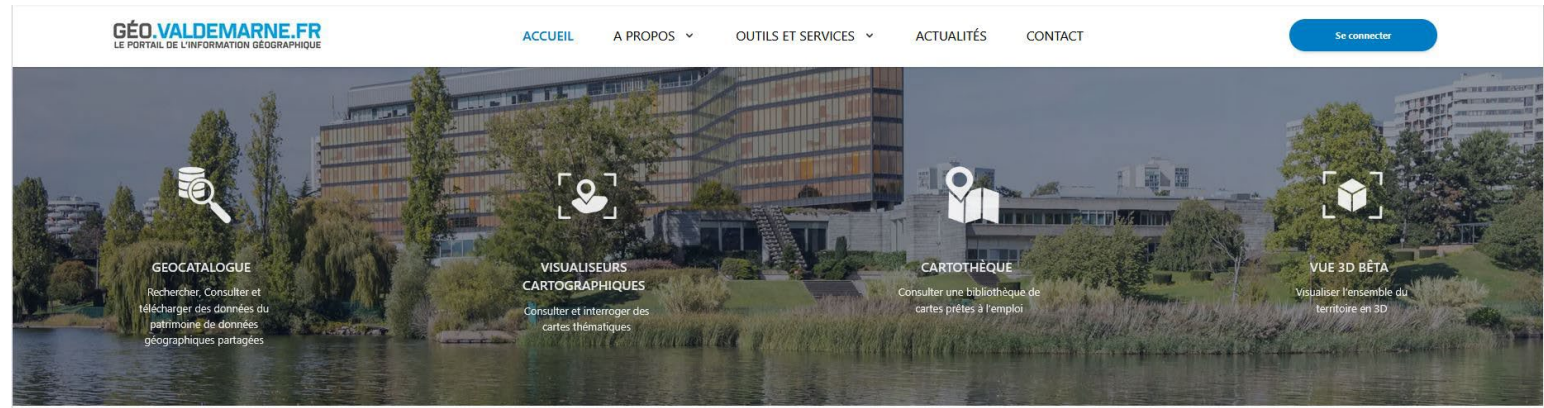


Portail cartographique du Département du Val d'Oise :

<https://sig-portail-cartographique.valdoise.fr/portal/apps/sites/#/public>

- Applications cartographiques du Département du Val d'Oise

# Les ressources sur Paris / Ile-de- France : Géo.valdemarne.fr



Géo.valdemarne.fr, portail collaboratif dans le domaine de l'information géographique pour les acteurs publics du Val-de-Marne et les particuliers : <https://geo.valdemarne.fr/portal/>

# Les ressources sur Paris / Ile-de- France : CD 78 - Geoportail des Yvelines



Espace dédié à l'information géographique du département des  
Yvelines : <https://sigcg78.maps.arcgis.com/home/index.html>

# Les ressources sur la France : Plateforme ouverte des données publiques françaises : data.gouv.fr



- **Plateforme ouverte des données publiques françaises :**  
<https://www.data.gouv.fr/fr/>
  - data.gouv.fr est la plateforme ouverte et communautaire qui vise à centraliser et structurer les données ouvertes en France. Sur ce site, vous trouverez des informations sous forme de données numériques brutes. Elles peuvent être téléchargées et utilisées par tous de manière libre et gratuite. data.gouv.fr permet également de visualiser directement sur la plateforme des données géographiques (PMTiles et GeoJSON).

# Les ressources sur la France : le géocatalogue et cartes.gouv : deux outils pour chercher et trouver des données cartographiques publiques



géo catalogue

TROUVEZ  
VISUALISEZ  
TÉLÉCHARGEZ

Trouver, visualiser et télécharger en quelques clics de nombreuses données publiques locales : infrastructures de transport, plans locaux d'urbanisme, cartes de prévention des risques, plans d'exposition au bruit, d'accidentologie, de trafic routier... Telle est la fonction du Géocatalogue ! : <https://www.geocatalogue.fr/fr>



cartes.gouv.fr **BÊTA**

Le service public des cartes et données du territoire

<https://cartes.gouv.fr/>

# Les ressources sur la France : Le Géoportail de l'urbanisme



- Le Géoportail de l'urbanisme: <https://www.geoportail-urbanisme.gouv.fr/>
  - Le Géoportail de l'urbanisme (GPU) donne accès aux réglementations d'urbanisme des territoires (Téléchargement des documents d'urbanismes (PLU, SCoT, ...), des données géographiques, des documents cartographiques)

## Les ressources sur la France : Plan Cadastral Informatisé (PCI)



Plan cadastral : <https://cadastre.data.gouv.fr/datasets/plan-cadastral-informatise>

Le plan cadastral est un assemblage d'environ 600 000 feuilles ou planches représentant chacune une section ou une partie d'une section cadastrale. Il couvre la France entière, à l'exception de la ville de Strasbourg et de quelques communes voisines, pour des raisons historiques liées à l'occupation de l'Alsace-Moselle par l'Allemagne entre 1871 et 1918. Le plan cadastral est géré par la Direction Générale des Finances Publiques (DGFIP).

## Bases de données à accès libre

- **Base (Bielefeld Academic Search Engine)** : <http://www.base-search.net/about/en/>
- Il est géré par la bibliothèque de l'Université de Bielefeld (Allemagne) et recense des documents issus de plus de 3 000 archives ouvertes dans le monde. Il propose l'accès à plus de 60 millions de ressources.
- **Isidore** : <http://www.rechercheisidore.fr/>
- ISIDORE est une plateforme de recherche permettant l'accès aux données numériques des sciences humaines et sociales (SHS). Ouverte à tous et en particulier aux enseignants, chercheurs, doctorants et étudiants, et donne accès à des données en accès libre (open access).
- **Hal (Hyper Articles en Ligne)** : <https://hal.archives-ouvertes.fr/>
- L'archive ouverte pluridisciplinaire HAL, est destinée au dépôt et à la diffusion d'articles scientifiques de niveau recherche, publiés ou non, et de thèses, émanant des établissements d'enseignement et de recherche français ou étrangers, des laboratoires publics ou privés. Ainsi vous pouvez consulter en ligne la [collection numérisée des CORDA](#) (640 rapports) et la [collection Hal Ipraus](#). (Productions des chercheurs Ipraus. Certains documents en version numérique).
- **Plus de bases de données** : [https://www.paris-belleville.archi.fr/app/uploads/2025/09/ressources\\_ligne\\_ipraus\\_2025.pdf](https://www.paris-belleville.archi.fr/app/uploads/2025/09/ressources_ligne_ipraus_2025.pdf)

## Bases de données généralistes : Livres en libre accès

### Livres en libre accès

- **DOAB** (Directory of Open Access Books) : <http://www.doabooks.org/>  
Présentation : Ce moteur de recherche recense près de 2 500 e-books en Open Access. Chaque notice renvoie le lecteur sur la plate-forme en ligne de l'éditeur ou sur OAPEN library pour la consultation du texte intégral de l'e-book.
- **OAPEN** (Open Access Publishing in European Network) : <http://www.oapen.org/home>  
Présentation : cette plate-forme regroupe des e-books accessibles librement en ligne, dans le domaine des sciences humaines et sociales.
- **OpenEdition for Books** : <http://books.openedition.org/>  
Présentation : C'est une plateforme de livres en sciences humaines et sociales. Certains de ces livres sont en open accès en version html. Ainsi vous pouvez trouver des livres en « Etudes urbaines », « Géographie ».
- **Quelques éditeurs commerciaux** proposent quelques E-books en accès libre : liste de ces éditeurs : [http://oad.simmons.edu/oadwiki/Publishers\\_of\\_OA\\_books](http://oad.simmons.edu/oadwiki/Publishers_of_OA_books)
- [En ligne] **Où trouver des ouvrages en ligne ?** (Billet Lab&doc, octobre 2020) : <https://labedoc.hypotheses.org/7565>

## Bases de données généralistes : revues en libre accès

### Revues en libre accès

- **CAIRN** : <https://www.cairn.info/>
- Présentation : Cairn est une plateforme proposant des bouquets de revues et de livres.
- **Erudit** : <http://www.erudit.org/revue/>
- Présentation extraite du site : Plateforme de revues francophones révisées par les pairs en Amérique du Nord. Érudit rassemble en un seul point près de 150 éditeurs canadiens universitaires et culturels, y compris les plus prestigieuses presses universitaires canadiennes de langue française.
- **Mir@bel** : <https://reseau-mirabel.info/>
- Pour chaque revue Mir@bel propose des liens vers les contenus en ligne (texte intégral, sommaires,...) et vous permet de rebondir sur de nombreux sites complémentaires.
- **Persée** : <http://www.persee.fr/web/guest/home>
- Présentation extraite du site : Persée est un programme de publication électronique de revues scientifiques en sciences humaines et sociales. L'intégralité des collections imprimées de revues est numérisée et mise en ligne sur un portail qui offre un accès à l'ensemble de ces collections et des possibilités avancées d'exploitation de ces corpus numérisés. Les revues font l'objet d'une sélection pour garantir la cohérence de l'offre éditoriale et scientifique du portail.
- **Open Edition Journals** : <https://journals.openedition.org/>
- Présentation extraite du site : Plateforme de revues en sciences humaines et sociales. Elle accueille aujourd'hui plus de 450 publications en ligne, soit 150 000 articles, dont 95 % sont en accès en texte intégral.
- [En ligne] **Où trouver des revues d'architecture, d'urbanisme et de paysage en ligne ?** (Billet sur Carnet Lab&doc, mai 2021) : <https://labedoc.hypotheses.org/8654>

## Bases de données généralistes : thèses en libre accès

### Thèses et mémoires de master

- **DUMAS** (Dépôt Universitaire de Mémoires Après Soutenance) : <http://dumas.ccsd.cnrs.fr/>  
Présentation extraite du site : C'est une base d'archives ouvertes de travaux d'étudiants de niveaux bac+4 et bac+5, validés par un jury, dans toutes les disciplines. La base DUMAS est hébergée par [HAL](#).
- **Hal Thèses** (thèses en ligne) : <https://theses.hal.science/>
- Présentation : Le serveur TEL (thèses-en-ligne) a pour objectif de promouvoir l'auto-archivage en ligne des thèses de doctorat et habilitations à diriger des recherches (HDR).
- **Theses.fr** : <http://www.theses.fr/>  
Présentation : C'est le moteur de recherche des thèses de doctorat françaises.
- **OATD** (Open Access Thesis Dissertation) : <http://oatd.org/>
- Moteur de recherche international dédié aux thèses électroniques diffusées en libre accès. Certaines thèses sont accessibles en texte intégral.
- **[En ligne] Où trouver des thèses en ligne ?** - Equipe Lab&doc, Article sur le Carnet Lab&doc, 30/03/2020 : <https://labedoc.hypotheses.org/7511>

# Bibliothèques numériques

- **Bibliothèque numérique mondiale** : <https://www.wdl.org/fr>  
Une interface multilingue en anglais, arabe, chinois, espagnol, français, portugais et russe donne accès à près de 11 000 documents issus de 181 institutions partenaires.
- **Europeana** : <http://www.europeana.eu/>  
Cette bibliothèque numérique européenne permet d'interroger les collections numériques de bibliothèques nationales ou régionales et d'avoir accès à plus de 30 millions d'objets numérisés dont des livres.
- **Gallica** : <http://gallica.bnf.fr/>  
Gallica est la bibliothèque numérique de la Bibliothèque nationale de France et de ses partenaires. Plus de 10 millions de documents.
- **Hahti Trust (Digital Library)** : <http://www.hathitrust.org/home>  
Plusieurs millions de volumes tombés dans le domaine public.
- **Internet Archives** : <https://archive.org/index.php>  
Cette plate-forme vous donne accès à des millions de textes, de films, de logiciels, de musique, de sites Web.

Contactez nous et  
venez consulter  
nos fonds  
documentaires et  
cartographiques

- Centre de recherche documentaire  
IPRAUS/AUSser :  
Pascal Fort : 01 53 38 50 59,  
[pascal.fort@paris-belleville.archi.fr](mailto:pascal.fort@paris-belleville.archi.fr)
- Cartothèque IPRAUS/AUSser :  
Didier Tourade : 01 53 38 50 21,  
[didier.tourade@paris-belleville.archi.fr](mailto:didier.tourade@paris-belleville.archi.fr)