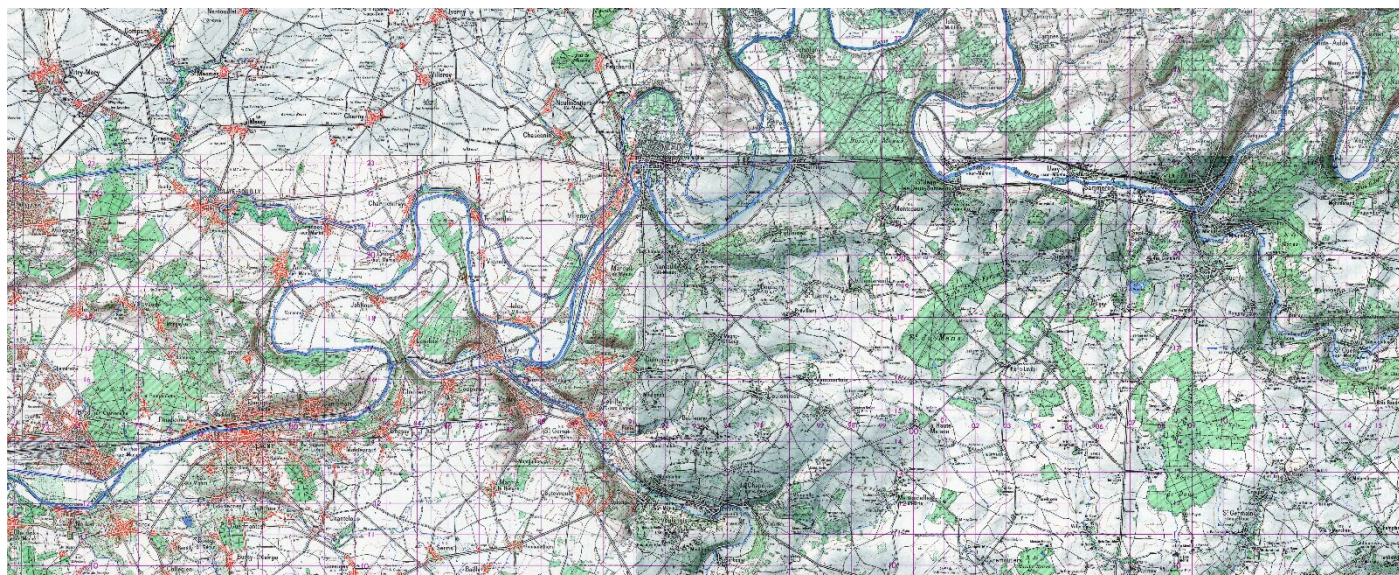




Cartothèque du centre de recherche documentaire Roger-Henri Guerrand

IPRAUS

Plaquette de présentation 2025-2026



**Vous trouverez dans ce document une présentation de la cartothèque :
fonds cartographiques et informations pratiques pour y accéder.**

**Nous nous tenons à votre disposition pour vous apporter de plus amples
renseignements et vous accompagner dans vos recherches.**

École nationale supérieure d'architecture de Paris-Belleville

IPRAUS (Institut Parisien de Recherche Architecture Urbanistique Société)

Centre de recherche documentaire Roger-Henri Guerrand

60 boulevard de la Villette 75019 Paris

Tél : 01 53 58 50 59/ 50 21 – Télécopie : 01 53 38 50 50

Site internet : <https://www.paris-belleville.archi.fr>

Présentation

La cartothèque fait partie du centre de recherche documentaire Roger-Henri Guerrand, centre de recherche documentaire de l'unité de recherche IPRAUS.

L'unité de recherche IPRAUS a créé un fonds cartothèque et une base de données à destination des chercheurs, des enseignants et des étudiants. La création de cette base est le fruit d'un inventaire cartographique engagé depuis 1996 par Nathalie Lancret, Pierre Clément et Emmanuel Cerise, chercheurs du laboratoire IPRAUS. Avec l'emménagement, en juillet 2009, de l'école dans les nouveaux locaux au 60 boulevard de la Villette, un espace au sein du centre de documentation, a été dévolu à cette cartothèque.

La cartothèque est accessible à l'ensemble des enseignants-chercheurs, doctorants et étudiants de l'École nationale supérieure d'architecture de Paris-Belleville.

Le fonds de la cartothèque

Ce fonds a été constitué grâce aux dons des différents enseignants-chercheurs de l'IPRAUS. Vous y trouverez des cartes et plans sur :

- Asie (Cambodge, Chine, Corée, Indonésie, Japon, Laos, Thaïlande, Vietnam),
- Maghreb et le Moyen-Orient,
- France et région Île-de-France.

La cartothèque conserve également des travaux d'étudiants des enseignements de post-diplôme, études sur les formes urbaines, relevés urbains, relevés architecturaux.

3 revues cartographiques et géomatiques sont consultables :

- Cartes & géomatique
- Ign magazine
- XYZ

Retrouvez ces informations sur le site de l'énsa PB :
<https://www.paris-belleville.archi.fr/recherche/cartotheque/>

Base documentaire

Ces fonds sont répertoriés dans le catalogue commun aux bibliothèques des écoles nationales supérieures d'architecture et de paysage (ENSA-P) du ministère de la Culture : Archirès :

<https://www.archires.archi.fr/recherche/avancee/statut/reset>



Les données géographiques numériques

- Sous convention

L'ENSA-PB a établi des conventions avec l'atelier parisien d'urbanisme (APUR) et l'institut Paris Région permettant à ses étudiants d'accéder aux données géographiques produites par ces organismes.

Les données géographiques mises à disposition par ces conventions ne sont accessibles qu'aux étudiants, enseignants et chercheurs de l'École Nationale Supérieure d'Architecture de Paris-Belleville.

Les conditions d'utilisation des données géographiques sont définies par chacun des établissements producteurs et leur acquisition est soumise à la signature d'un acte d'engagement qui est disponible à la cartothèque.

- En accès libre

Depuis le 1er janvier 2021, les données de l'Institut géographique national sont libres et accessibles gratuitement. En cas de difficulté pour le téléchargement, vous pouvez contactez la cartothèque par mail.

Pour télécharger gratuitement les données géographiques de l'IGN: <https://geoservices.ign.fr/catalogue>

De la documentation : <https://geoservices.ign.fr/documentation>

Voir également une sélection de sites recensée par les documentalistes des écoles nationales supérieures d'architecture et du paysage et consultable sur le portail Archirès : <https://www.archires.archi.fr/cms/articleview/id/167>

Consultation

Les documents papiers sont en consultation sur place.

Le téléchargement des reproductions numériques en basse résolution est autorisé uniquement aux membres de la communauté éducative de l'École Nationale Supérieure d'Architecture Paris-Belleville pour une utilisation restreinte au cadre de l'enseignement et de la recherche. Le téléchargement de ces ressources nécessite **obligatoirement** la création d'un compte personnel sur le portail Archires. Les fichiers haute résolution sont à demander auprès du responsable de la cartothèque.

Services

Aide technique à la réalisation de documents cartographiques numériques et à la prise en main rapide de logiciels SIG (Arcgis – Qgis) ou bien d'applications cartographiques en ligne (WebMapping – datavisualisation). Conseils et aide à la recherche de sites cartographiques spécifiques à un sujet ou une zone géographique précise (France, Europe, monde...).

Informations pratiques

Adresse :

Ecole nationale supérieure d'architecture de Paris-Belleville
IPRAUS (Institut Parisien de Recherche Architecture Urbanistique Société)
Cartothèque IPRAUS (bâtiment B, 3^{ème} étage)
60, boulevard de la Villette – 75019 Paris

Horaires :

Ouvert du lundi au mercredi 10h-13h et 14h-18h et jeudi au vendredi 10h-13h et 14h-17h30.

Fermetures annuelles :

Vacances de Noël (2 semaines)
Vacances de Pâques (1 semaine)
Vacances d'été (fin juillet à fin août)

Contact :

Didier Tourade : 01 53 38 50 21 – didier.tourade@paris-belleville.archi.fr